

MANUALE USO E MANUTENZIONE



**Sollevatore idraulico
per fossa e sottoponte
Art. 0094**



ISTRUZIONI ORIGINALI

PREMESSA



Leggere il presente manuale prima di qualsiasi operazione

ISTRUZIONI ORIGINALI

Prima di iniziare qualsiasi azione operativa è obbligatorio leggere il presente manuale di istruzioni. La garanzia del buon funzionamento e la piena rispondenza prestazionale della macchina è strettamente dipendente dall'applicazione di tutte le istruzioni contenute in questo manuale.



Qualifica degli operatori

I lavoratori incaricati dell'uso della presente macchina devono disporre di ogni necessaria informazione e istruzione e devono ricevere una formazione e un addestramento adeguati, in rapporto alla sicurezza relativamente:

- a) Alle condizioni di impiego della attrezzature;
 - b) Alle situazioni anormali prevedibili;
- ai sensi dell'art. 73 del D.Lgs. 81/08 e s.m.i.

Si garantisce la conformità della Macchina alle specifiche ed istruzioni tecniche descritte nel Manuale alla data d'emissione dello stesso, riportata in questa pagina; d'altra parte, la macchina potrà in futuro subire modifiche tecniche anche rilevanti, senza che il Manuale sia aggiornato.

Consultate perciò FERVI per essere informati sulle varianti eventualmente messe in atto.



INDICE

1	INTRODUZIONE	4
2	AVVERTENZE GENERALI DI SICUREZZA	6
2.1	Assistenza tecnica.....	6
2.2	Altre disposizioni	6
3	USO PREVISTO E DESCRIZIONE	7
3.1	Dispositivi di sicurezza.....	8
3.2	Targhetta di identificazione e pittogrammi	8
3.2.1	Marcatura CE.....	8
3.2.2	Valore di portata nominale massima.....	8
4	SPECIFICHE TECNICHE	9
5	USI IMPROPRI E CONTROINDICAZIONI	9
6	MONTAGGIO E MESSA IN SERVIZIO.....	10
6.1	Istruzioni per rimuovere l'imballaggio	10
6.2	Montaggio del sollevatore	10
7	TRASPORTO E SPOSTAMENTO.....	14
8	UTILIZZO DELLA MACCHINA.....	14
9	MANUTENZIONE.....	15
9.1	Manutenzione ordinaria	15
10	MESSA FUORI SERVIZIO	15

1 INTRODUZIONE

Il presente manuale viene considerato come parte integrante della macchina, alla quale deve essere allegato al momento dell'acquisto.

Il costruttore si riserva la proprietà materiale ed intellettuale della presente pubblicazione e ne vieta la divulgazione e la duplicazione, anche parziale, senza preventivo assenso scritto.

Scopo di questo manuale è quello di fornire le nozioni indispensabili per l'uso e la manutenzione del **Sollevatore idraulico per fossa e sottoponte (Art. 0094)** e creare un senso di responsabilità ed una conoscenza delle possibilità e dei limiti del mezzo affidato all'operatore.

Gli operatori devono essere adeguatamente istruiti e preparati, perciò assicuratevi che questo manuale venga letto e consultato dal personale incaricato della messa in servizio, dell'uso e della manutenzione della macchina. Ciò al fine di rendere più sicure ed efficaci possibile tutte le operazioni eseguite da chi svolge tali compiti. E' tassativo pertanto attenersi strettamente a quanto prescritto nel presente manuale, condizione necessaria per un funzionamento sicuro e soddisfacente del Sollevatore.

Il personale autorizzato, prima di iniziare le operazioni di installazione e di utilizzo della macchina, dovrà quindi:

- leggere attentamente la presente documentazione tecnica;
- conoscere quali protezioni e dispositivi di sicurezza sono disponibili sul Sollevatore, la loro localizzazione ed il loro funzionamento.

E' responsabilità del compratore accertarsi che gli utilizzatori siano sufficientemente addestrati, cioè che siano a conoscenza di tutte le informazioni e le prescrizioni riportate nella presente documentazione e che siano a conoscenza dei rischi potenziali che esistono mentre operano con il Sollevatore.

Il costruttore declina ogni responsabilità per eventuali danni a persone e/o cose, causati dalla non osservanza di quanto riportato nel presente manuale.

Modifiche alla macchina eseguite dall'utilizzatore, devono considerarsi a totale responsabilità dello stesso, perciò il costruttore declina ogni responsabilità per eventuali danni causati a persone e/o cose derivanti da interventi di manutenzione eseguiti da personale non professionalmente qualificato ed in modo difforme dalle procedure operative di seguito riportate.

Il **Sollevatore** è stato progettato e costruito con protezioni meccaniche e dispositivi di sicurezza atti a proteggere l'operatore/utilizzatore da possibili danni fisici.

E' tassativamente vietato modificare o rimuovere i ripari, i dispositivi di sicurezza e le etichette di attenzione. Se dovete momentaneamente farlo (ad esempio per esigenze di pulizia o riparazione), fate in modo che nessuno possa adoperare la macchina.



FORMA GRAFICA DEGLI AVVERTIMENTI SULLA SICUREZZA, OPERATIVI, SEGNALAZIONI DI RISCHIO

I seguenti riquadri hanno la funzione di attirare l'attenzione del lettore/utilizzatore ai fini di un uso **corretto** e **sicuro** della macchina:



Prestare attenzione

Evidenzia norme comportamentali da tenere onde evitare danni alla macchina e/o l'insorgere di situazioni pericolose.



Rischi residui

Evidenzia la presenza di pericoli che causano rischi residui a cui l'operatore deve porre attenzione ai fini di evitare infortuni o danni materiali.

2 AVVERTENZE GENERALI DI SICUREZZA

Anche se siete già pratici del **Sollevatore idraulico per fossa e sottoponte**, è necessario effettuare una attenta lettura di questo manuale al fine di acquisire la piena conoscenza della macchina e delle precauzioni di carattere generale da osservare durante il lavoro.



Rischi connessi all'uso della macchina

Nonostante l'applicazione di tutti i dispositivi di sicurezza per un uso sicuro della macchina, si deve prendere nota di tutte le prescrizioni relative alla prevenzione degli infortuni riportate nei vari punti di questo manuale.



Rischi connessi all'uso della macchina

La macchina dovrà essere utilizzata solo da personale abilitato ed istruito all'uso da personale autorizzato.



Rischi connessi all'uso della macchina

Ogni persona che viene incaricata dell'uso e della manutenzione deve aver prima letto il manuale di istruzioni ed in particolare il capitolo sulle indicazioni riguardanti la sicurezza.

- Utilizzate il **Sollevatore idraulico per fossa e sottoponte** esclusivamente per il sollevamento.
- Prima di iniziare il sollevamento, assicurarsi che il Sollevatore sia in buone condizioni. **Non regolate la valvola di sicurezza!**
- Posizionate il Sollevatore su una superficie d'appoggio piana, solida e resistente.
- Non chiedete alla macchina prestazioni superiori a quelle per cui è stata progettata, **ciò in particolare riguardo all'entità del carico sollevato**. In altre parole, non caricate il Sollevatore oltre la sua portata.
- Si raccomanda che chi utilizza questa pubblicazione, per la manutenzione e la riparazione, abbia una conoscenza base dei principi della meccanica e dei procedimenti inerenti alla tecnica della riparazione.
- Sostituite le parti usurate o danneggiate, controllate che i ripari e le protezioni funzionino nel modo corretto prima di operare.
- Fate in modo che il vostro ambiente di lavoro sia interdetto a bambini od estranei.

2.1 Assistenza tecnica

Per qualunque inconveniente o richiesta di chiarimento contattate senza esitazioni il Servizio Assistenza, che dispone di personale competente e specializzato, attrezzature specifiche e ricambi originali.

2.2 Altre disposizioni

La prima cosa da fare quando si inizia a lavorare è controllare la presenza ed integrità delle protezioni, e del funzionamento delle sicurezze.

Se riscontrate qualche difetto non utilizzare il Sollevatore idraulico per fossa e sottoponte!!!



3 USO PREVISTO E DESCRIZIONE

Il **Sollevatore idraulico per fossa e sottoponte Art. 0094** è una macchina progettata per il sollevamento/abbassamento dei carichi, ed in particolare trasmissioni di veicoli per le operazioni di manutenzione e/o riparazione.

Il sollevatore deve essere utilizzato su una superficie di appoggio piana, levigata e di durezza e resistenza adeguata (in grado di sostenere il peso del sollevatore più la portata nominale massima).

L'ambiente deve, inoltre, essere sufficientemente illuminato, tale da garantire l'operatività in massima sicurezza (raccomandate almeno 50 lux).

Altri tipi di impiego, oppure l'ampliamento dell'impiego oltre quello previsto, non corrispondono alla destinazione attribuita dal costruttore, e pertanto lo stesso non può assumersi alcuna responsabilità per danni eventualmente risultanti.



Figura 1 - Vista generale

1	Sella fissa	5	Pompa a pedale
2	Sella regolabile	6	Ruota pivotante
3	Manopola discesa	7	Cilindro
4	Maniglia		

3.1 Dispositivi di sicurezza

Il principale dispositivo di sicurezza presente sulle macchine è il **limitatore di carico**, costituito da una **valvola di massima pressione**, che assicura il sollevatore contro i sovraccarichi. Tale valvola, fa sì che la pressione interna al circuito idraulico non possa superare il valore di taratura fissato in funzione della portata nominale massima.



Limitatore di carico

In nessun caso la regolazione della valvola di sicurezza di massima pressione deve essere fatta dall'operatore.

3.2 Targhetta di identificazione e pittogrammi

3.2.1 Marcatura CE

La targhetta di identificazione della macchina è applicata sul corpo del cilindro idraulico.

 Via del Commercio, 81 41058 Vignola (MO) - ITALY	
Lotto n°	
Anno di costruzione	2017
Articolo	0094
Portata massima	500 kg
Altezza massima	2000 mm
Peso	32.5 kg
 Made in PRC	

Figura 2 – Targhetta di identificazione

3.2.2 Valore di portata nominale massima

Nella targhetta è indicato il valore della **portata nominale massima**, che il **Sollevatore idraulico per fossa e sottoponte** può sollevare in condizioni standard, cioè quando:

- è in buone condizioni di efficienza e conservazione;
- si opera all'interno del campo di temperatura e nelle condizioni ambientali ammesse;
- è appoggiato su una superficie piana, solida e resistente.

Tale valore di portata nominale massima non deve essere assolutamente superato!!!

PORTATA MASSIMA MAX LOAD 500 kg
--

Figura 3 – Targhetta portata



4 SPECIFICHE TECNICHE

Descrizione (unità di misura)	Art. 0094
Portata (kg)	500
Altezza minima (mm)	1050
Altezza massima (mm)	2000
Dimensioni (mm)	1190 x 700 x 660
Peso (kg)	32.5

5 USI IMPROPRI E CONTROINDICAZIONI

Le seguenti azioni descritte, che ovviamente non possono coprire l'intero arco di potenziali possibilità di "cattivo uso" della macchina, sono da considerarsi **assolutamente vietate**.



E' ASSOLUTAMENTE VIETATO!!!

- Sollevare persone e/o animali, i quali potrebbero cadere;
- Sollevare carichi mentre le persone transitano in vicinanza della macchina;
- Sollevare carichi di peso superiore alla sua portata nominale massima indicata sulla targhetta;
- Sollevare carichi "pericolosi" (metalli fusi, acidi, materiali radioattivi, carichi fragili e/o friabili);
- Caricare il sollevatore su superfici non perfettamente piane e levigate e/o con resistenza insufficiente a sostenere il carico (sollevatore + portata nominale massima);
- Usare il sollevatore in applicazioni in cui esiste la possibilità di movimento accidentale del carico o sollevare carichi non equilibrati, o che possono cambiare la loro configurazione statica, e/o il loro baricentro;
- Lasciare il sollevatore caricato incustodito;
- Consentire l'uso del sollevatore a personale non addestrato;
- Usare il sollevatore senza la dovuta attenzione o se non si è psicofisicamente idonei;
- Usare il sollevatore per usi diversi da quelli per cui è concepito;
- Usare il sollevatore in condizioni ambientali non previste (condizioni climatiche avverse, frigoriferi, campi magnetici elevati ecc.);
- Usare il sollevatore in atmosfere potenzialmente esplosive;
- Usare il sollevatore in ambienti non sufficientemente illuminati;
- Usare il sollevatore su navi in mare aperto;
- Porre a contatto il sollevatore con generi alimentari.

6 MONTAGGIO E MESSA IN SERVIZIO

6.1 Istruzioni per rimuovere l'imballaggio

Il **Sollevatore idraulico per fossa e sottoponte** viene fornito in una scatola di cartone, parzialmente smontato. Prima di eliminare il cartone di imballaggio, controllare di non gettare parti della macchina, il manuale di istruzioni o altra documentazione.



Imballaggio standard

Gli elementi dell'imballaggio (sacchetti di plastica, cartone ecc.) non devono essere lasciati alla portata dei bambini in quanto fonte di potenziale pericolo.

6.2 Montaggio del sollevatore

1. Il prodotto sarà consegnato smontato come nella Figura 4 con una scatola contenente tutte le viti e gli altri pezzi da montare.

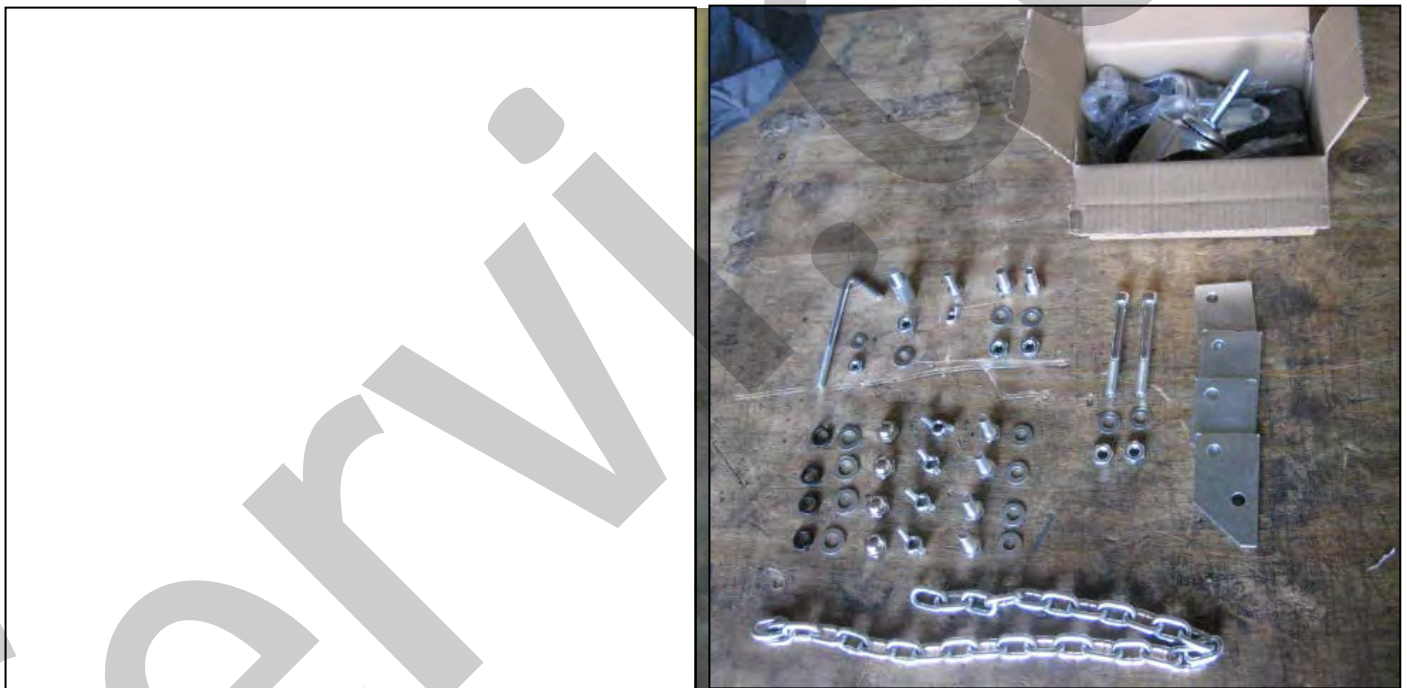


Figura 4 – Sollevatore smontato e Scatola pezzi sfusi



2. Avvitare le due parti separate delle gambe assieme al cilindro del sollevatore. Vedi Figura 6.

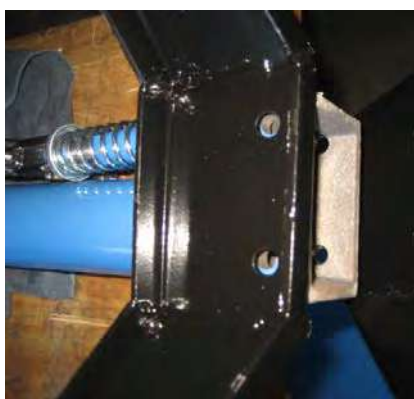


Figura 5 – Montaggio base

3. Assemblare le quattro ruote pivotanti ai quattro piedi del sollevatore, fissare bene le viti. Vedi Figura 7.



Figura 6 – Montaggio ruote pivotanti

4. Mettere il sollevatore in verticale e stringere le viti della base facendo attenzione che il cilindro sia perfettamente in verticale.
5. Installare la tipologia di sella ottimale per il lavoro da effettuare e nel caso regolarla per adattarsi all'oggetto da sollevare.
6. Nel caso della sella regolabile bisogna procedere a fare la regolazione lavorando direttamente sulla vite a pomello in dotazione. Inserirla negli appositi incavi come mostrato in Figura 8. Serrarla con una rondella e un dado fino a raggiungere la regolazione e l'inclinazione desiderate.

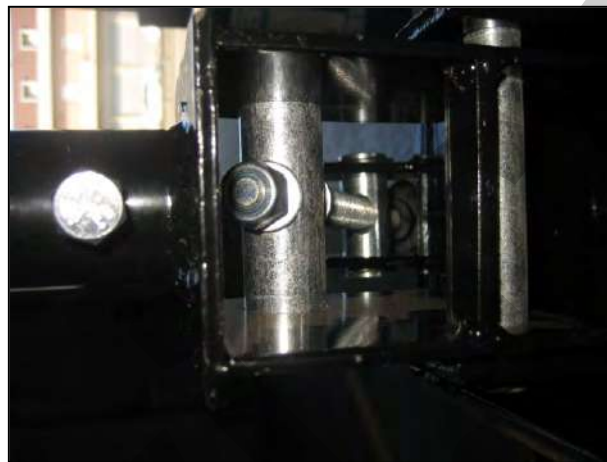


Figura 7 – Montaggio e regolazione Sella regolabile

7. Assicurare al cilindro di sollevamento la sella regolabile sfruttando l'apposito incavo, ricordandosi infine di stringere il dado attorno al cilindro stesso. Vedi Figura 9.



Figura 8 – Montaggio Sella regolabile su cilindro di sollevamento



8. La sella regolabile è provvista anche di supporti superiori e di una catena, questi devono essere assicurati alla struttura attraverso gli appositi bulloni e dadi, come mostrato in Figura 10, Figura 11 e Figura 12.

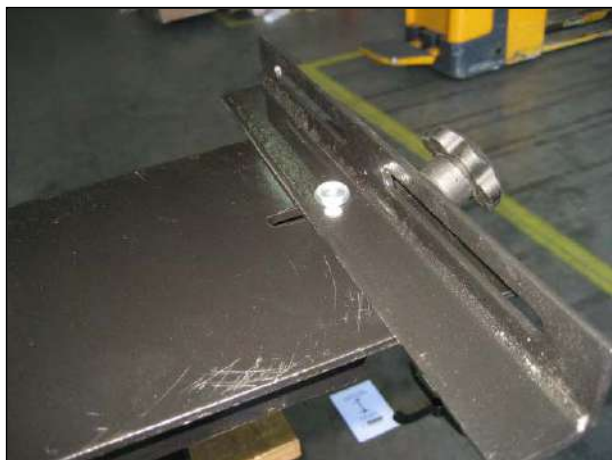


Figura 9 – Fissaggio supporti superiori Sella regolabile



Figura 10 – Fissaggio catena di contenimento della Sella regolabile



Figura 11 – Sella regolabile correttamente montata

7 TRASPORTO E SPOSTAMENTO

Lo spostamento del sollevatore, ai fini del trasporto, può essere fatto manualmente, da una persona, utilizzando le ruote pivotanti in dotazione. L'operatore durante lo spostamento del sollevatore dovrà afferrarlo con entrambe le mani, sfruttando eventualmente le maniglie di presa.

8 UTILIZZO DELLA MACCHINA



Sollevamento dei carichi

Il sollevamento di carichi pesanti implica un pericolo di schiacciamento e/o cesoiamento di parti del corpo conseguenti a manovre errate. I lavoratori addetti devono essere dotati della normale attrezzatura antinfortunistica, ed in particolare di guanti e di scarpe di sicurezza anti schiacciamento.



Sollevamento dei carichi

I lavoratori addetti al sollevamento dei carichi devono condurre la macchina con cautela, senza manovre brusche e prestando la massima attenzione. In particolare essi dovranno mantenere costantemente sotto controllo il Sollevatore ed il carico durante i movimenti.

Per sollevare il carico pigiate con il piede sul pedale di sollevamento varie volte fino al raggiungimento dell'altezza desiderata. Vedi Figura 12.

Per abbassare il carico ruotare la manopola a molla e mantenerla ruotata fino al raggiungimento dell'altezza desiderata.



Figura 12 – Pedale di sollevamento



9 MANUTENZIONE

Scopo di questo capitolo è di fornire tutte le cadenze e le procedure di manutenzione necessarie per mantenere in efficienza il **Sollevatore idraulico per fossa e sottoponte**.

La manutenzione e la riparazione deve essere fatta da personale specializzato.

9.1 Manutenzione ordinaria

INTERVENTO	Periodicità		
	Giornaliera	Settimanale	Mensile
1. Verifica visiva generale	X		
2. Controllo leggibilità delle targhette	X		
3. Verifica dell'assenza di perdite nel circuito idraulico	X		
4. Pulizia generale		X	

- Verifica visiva generale:** controllare lo stato generale della macchina, la presenza di eventuali parti danneggiate o mancanti.
- Controllo leggibilità delle targhette:** le targhe, i pittogrammi, presenti sulla macchina, devono essere perfettamente leggibili, è quindi necessario mantenerle pulite e chiederne la sostituzione se sono illeggibili.
- Verifica dell'assenza di perdite nel circuito idraulico:** nessuna perdita accidentale misurabile deve essere ammessa nel circuito idraulico, salvo un leggero inumidimento non sufficiente a formare una goccia.
- Pulizia generale:** la pulizia è necessaria per liberare la struttura e gli elementi mobili da accumuli di polvere o sporcizia e da macchie dovute a lubrificanti in eccesso. La pulizia deve essere effettuata con l'utilizzo di mezzi, attrezzature e detersivi o solventi comunemente impiegati nelle operazioni di pulizia delle attrezzature industriali.

10 MESSA FUORI SERVIZIO

Qualora la macchina debba essere rottamata, si deve procedere allo smaltimento delle sue parti in modo differenziato.



Abbiatelo rispetto dell'ambiente!!

Rivolgersi ad un centro specializzato per la raccolta di materiali metallici.

La struttura del **Sollevatore idraulico per fossa e sottoponte** è in acciaio mentre alcune guarnizioni sono in materiale polimerico. La pompa ed il serbatoio contengono olio idraulico. A tal proposito, suddividere i materiali in funzione della loro natura, incaricando imprese specializzate abilitate allo smaltimento, in osservanza a quanto prescritto dalla legge.

