

MANUALE USO E MANUTENZIONE



Cesoia per lamiera con banco
Art. T034/105



ISTRUZIONI ORIGINALI

PREMESSA



Leggere il presente manuale prima di qualsiasi operazione

ISTRUZIONI ORIGINALI

Prima di iniziare qualsiasi azione operativa è obbligatorio leggere il presente manuale di istruzioni. La garanzia del buon funzionamento e la piena rispondenza prestazionale della macchina è strettamente dipendente dall'applicazione di tutte le istruzioni contenute in questo manuale.



Qualifica degli operatori

I lavoratori incaricati dell'uso della presente macchina devono disporre di ogni necessaria informazione e istruzione e devono ricevere una formazione e un addestramento adeguati, in rapporto alla sicurezza relativamente:

- a) Alle condizioni di impiego della attrezzature;
 - b) Alle situazioni anormali prevedibili;
- ai sensi dell'art. 73 del D.Lgs. 81/08.

Si garantisce la conformità della Macchina alle specifiche ed istruzioni tecniche descritte nel Manuale alla data d'emissione dello stesso, riportata in questa pagina; d'altra parte, la macchina potrà in futuro subire modifiche tecniche anche rilevanti, senza che il Manuale sia aggiornato.

Consultate perciò FERVI per essere informati sulle varianti eventualmente messe in atto.

REV. 1

Marzo 2018

FERVI S.p.A. Via del Commercio 81, 41058 Vignola (MO) - Italy P.IVA: 00782180368



INDICE

1	INTRODUZIONE	4
1.1	Premessa	5
2	AVVERTENZE DI SICUREZZA	6
2.1	Norme generali di sicurezza per macchine utensili	6
2.2	Assistenza tecnica.....	7
2.3	Altre disposizioni	7
2.4	Pittogrammi di sicurezza.....	8
3	DESCRIZIONE DELLA MACCHINA	9
3.1	Descrizione delle parti principali	9
3.2	specifiche tecniche.....	9
4	RICEZIONE E DISIMBALLAGGIO	10
5	INSTALLAZIONE	10
5.1	Assemblaggio componenti principali.....	11
6	ISTRUZIONI OPERATIVE.....	14
6.1	Regolazione posteriore di taglio.....	14
6.2	Regolazione fine corsa della leva di azionamento lama.....	14
6.3	Regolazione del goniometro.....	15
6.4	Regolazione guide scorrimento lama	16
6.5	Regolazione battuta ferma pezzo.....	16

1 INTRODUZIONE

Il presente manuale viene considerato come parte integrante della macchina, alla quale deve essere allegato al momento dell'acquisto.

Il costruttore si riserva la proprietà materiale ed intellettuale della presente pubblicazione e ne vieta la divulgazione e la duplicazione, anche parziale, senza preventivo assenso scritto.

Scopo di questo manuale è quello di fornire le nozioni indispensabili per l'uso e la manutenzione della macchina **Cesoia per lamiera con banco Art. T034/105** e creare un senso di responsabilità ed una conoscenza delle possibilità e dei limiti del mezzo affidato all'operatore.

Come una macchina operatrice è affidata ad esperti ed abili operatori, così la seguente macchina deve essere perfettamente conosciuta dall'operatore se si vuole che venga usata efficacemente e senza pericolo.

Gli operatori devono essere adeguatamente istruiti e preparati, perciò assicuratevi che questo manuale venga letto e consultato dal personale incaricato della messa in servizio, dell'uso e della manutenzione della **Cesoia per lamiera con banco**. Ciò al fine di rendere più sicure ed efficaci possibili tutte le operazioni eseguite da chi svolge tali compiti.

È tassativo pertanto attenersi strettamente a quanto prescritto nel presente manuale, condizione necessaria per un funzionamento sicuro e soddisfacente delle macchine.

Il personale autorizzato, prima di iniziare le operazioni di installazione e di utilizzo della **Cesoia per lamiera con banco**, dovrà quindi:

- leggere attentamente la presente documentazione tecnica;
- conoscere quali protezioni e dispositivi di sicurezza sono disponibili sulle macchine, la loro localizzazione ed il loro funzionamento.

È responsabilità del compratore accertarsi che gli utilizzatori siano sufficientemente addestrati, cioè che siano a conoscenza di tutte le informazioni e le prescrizioni riportate nella presente documentazione e che siano a conoscenza dei rischi potenziali che esistono mentre operano con la **Cesoia per lamiera con banco**.

Il costruttore declina ogni responsabilità per eventuali danni a persone e/o cose, causati dalla non osservanza di quanto riportato nel presente manuale.

La **Cesoia per lamiera con banco** è stata progettata e costruita con protezioni meccaniche e dispositivi di sicurezza atti a proteggere l'operatore / utilizzatore da possibili danni fisici. È tassativamente vietato modificare o rimuovere i ripari, i dispositivi di sicurezza e le etichette di attenzione. Se dovete momentaneamente farlo (ad esempio per esigenze di pulizia o riparazione), fate in modo che nessuno possa adoperare la macchina.

Modifiche alle macchine eseguite dall'utilizzatore, devono considerarsi a totale responsabilità dello stesso, perciò il costruttore declina ogni responsabilità per eventuali danni causati a persone e/o cose derivanti da interventi di manutenzione eseguiti da personale non professionalmente qualificato ed in modo difforme dalle procedure operative di seguito riportate.



FORMA GRAFICA DEGLI AVVERTIMENTI DI SICUREZZA, OPERATIVI, SEGNALAZIONI DI RISCHIO

I seguenti riquadri hanno la funzione di attirare l'attenzione del lettore / utilizzatore ai fini di un uso **corretto** e **sicuro** della macchina:



Prestare attenzione

Evidenzia norme comportamentali da tenere onde evitare danni alla macchina e/o l'insorgere di situazioni pericolose.



Rischi residui

Evidenzia la presenza di pericoli che causano rischi residui a cui l'operatore deve porre attenzione ai fini di evitare infortuni o danni materiali.

1.1 Premessa

Per un impiego sicuro e semplice della **Cesoia per lamiera con banco**, si deve effettuare una attenta lettura di questo manuale al fine di acquisire la sua necessaria conoscenza. In altre parole, la durata e le prestazioni dipendono strettamente da come viene impiegata.

Anche se si è già pratici della **Cesoia per lamiera con banco**, è necessario seguire le istruzioni qui riportate, oltre alle precauzioni di carattere generale da osservare lavorando.

- Acquisire piena conoscenza della macchina.
Leggere attentamente questo manuale per conoscerne: il funzionamento, i dispositivi di sicurezza e tutte le precauzioni necessarie. Tutto ciò per consentire un impiego sicuro.
- Indossare abiti adatti per il lavoro.
L'operatore dovrà indossare abiti adatti per evitare il verificarsi di sgradevoli imprevisti.
- Mantenere con cura la macchina.



Utilizzo della macchina

La macchina dovrà essere utilizzata solo da personale abilitato ed istruito all'uso da personale autorizzato.

2 AVVERTENZE DI SICUREZZA

2.1 Norme generali di sicurezza per macchine utensili



Rischi connessi all'uso della macchina

NON sottovalutare i rischi connessi all'uso della macchina e concentrarsi sul lavoro che si sta svolgendo.



Rischi connessi all'uso della macchina

Nonostante l'applicazione di tutti i dispositivi di sicurezza per un uso sicuro della macchina, si deve prendere nota di tutte le prescrizioni relative alla prevenzione degli infortuni riportate nei vari punti di questo manuale.



Rischi connessi all'uso della macchina

Ogni persona che viene incaricata dell'uso e della manutenzione deve aver prima letto il libretto di istruzioni ed in particolare il capitolo sulle indicazioni riguardanti la sicurezza.

Si raccomanda al responsabile aziendale della sicurezza sul lavoro di farsi dare conferma scritta di quanto sopra.



Rischi connessi all'uso della macchina

- Durante tutte le fasi di lavoro con la macchina si raccomanda la massima cautela in modo da evitare danni a persone, a cose o alla macchina stessa.
- Utilizzate la macchina solo per gli usi previsti.
- Non manomettete i dispositivi di sicurezza previsti dal fabbricante.



Rischi connessi all'uso della macchina

Prima di iniziare qualsiasi tipo di lavoro sulla macchina l'operatore dovrà indossare i previsti dispositivi di protezione individuale (DPI), quali guanti di protezione ed occhiali protettivi.

1. Controllate sempre l'efficienza e l'integrità della macchina.
2. Prima di utilizzare la macchina abituatevi a controllare che non vi siano rimaste inserite delle chiavi di regolazione e di servizio.
3. Mantenete il posto di lavoro in ordine e libero da intralci; il disordine causa incidenti.
4. Fate in modo che il vostro ambiente di lavoro sia interdetto ai bambini, agli estranei ed agli animali.
5. Non chiedete alla macchina prestazioni superiori a quelle per cui è stata progettata. Utilizzate la macchina soltanto secondo le modalità e gli usi previsti descritti in questo manuale di istruzioni.



6. Lavorate senza sbilanciarvi.
7. Lavorate soltanto con illuminazione buona.
8. Indossate sempre, durante il lavoro, occhiali e guanti protettivi adeguati. Nel caso si produca polvere, utilizzate le apposite maschere.
9. Indossate indumenti appropriati. Vestiti larghi e penzolanti, gioielli, capelli lunghi ecc., possono agganciarsi ai particolari in movimento, causando incidenti irreparabili.
10. Sostituite le parti usurate e/o danneggiate, controllate che i ripari e le protezioni funzionino nel modo corretto prima di operare. Eventualmente, se necessario, fatela controllare dal personale del servizio assistenza. Utilizzate solo ricambi originali.
11. Non utilizzate la macchina in ambienti con rischio di incendio e/o esplosione.
12. Si raccomanda che chi utilizza questa pubblicazione, per la manutenzione e la riparazione, abbia una conoscenza base dei principi della meccanica e dei procedimenti inerenti alla tecnica della riparazione.
13. **Il responsabile aziendale della sicurezza si accerti che il personale incaricato dell'uso della macchina abbia letto e ben compreso il presente manuale in tutte le sue parti.**
14. **Rimane a carico del responsabile aziendale della sicurezza la verifica dello stato di rischio dell'azienda secondo il D.Lgs. 81/08.**

2.2 Assistenza tecnica

Per qualunque inconveniente o richiesta di chiarimento contattate senza esitazioni il Servizio Assistenza del vostro rivenditore, che dispone di personale competente e specializzato, attrezzature specifiche e ricambi originali.

2.3 Altre disposizioni

DIVIETO DI MANOMISSIONE DI DISPOSITIVI DI SICUREZZA

La prima cosa da fare quando si inizia a lavorare, è controllare la presenza ed integrità delle protezioni e il funzionamento delle sicurezze.

Se riscontrate qualche difetto non utilizzare la macchina!

È tassativamente vietato, pertanto, modificare o rimuovere i ripari, i dispositivi di sicurezza, le etichette e le targhe di indicazione.

2.4 Pittogrammi di sicurezza

Art. T034/105	
Lunghezza / Bed length / Longitud	1050 mm
Max. spessore taglio Max. bending thickness / M. espesor corte	1,25 mm
Capacit di taglio / Cutting capacity / Capacidad de corte	0  500 mm



ATTENZIONE! WARNING!

LEGGERE LE ISTRUZIONI PRIMA DI UTILIZZARE LA MACCHINA.
 READ THE INSTRUCTION MANUAL BEFORE OPERATING.

NON AVVICINARE PARTI DEL CORPO AL PUNTO DI TAGLIO AL MOMENTO DELL'OPERAZIONE.
 DON'T PLACE ANY PART OF THE BODY NEAR THE CUTTING AREA .

POSIZIONARE LA MACCHINA SU UNA SUPERFICIE STABILE .
 PLACE THE MACHINE ON A RIGID SURFACE

NON UTILIZZARE INDUMENTI INGOMBRANTI DURANTE L'UTILIZZO DELLA MACCHINA.
 DON'T WEAR HAMPER CLOTHES WHEN USING THE MACHINE.

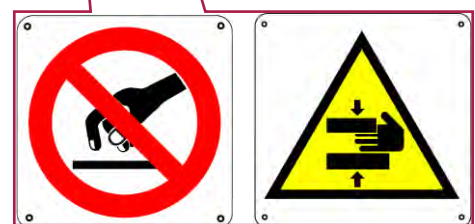


Figura 1 - Pittogrammi di sicurezza.



Pittogrammi di segnalazione e targa identificativa

La targa identificativa della macchina e i pittogrammi di segnalazione, devono essere sempre presenti sulla macchina, in perfetto stato di conservazione, in caso contrario  necessario provvedere immediatamente al ripristino dei pittogrammi di segnalazione o della targa identificativa.



3 DESCRIZIONE DELLA MACCHINA

3.1 Descrizione delle parti principali



Figura 2 - Parti principali della cesoia Art. T034/105.

1 Carter di protezione lama

2 Goniometro regolabile

3 Barre supporto lamiera

4 Leva azionamento lama

5 Dispositivo ferma pezzo

6 Banco di sostegno

3.2 specifiche tecniche

Lunghezza utile	1050 mm
Spessore massimo lamiera ferrosa	1,25 mm
Regolazione di taglio	0 ÷ 500 mm
Peso (con banco)	160 kg

4 RICEZIONE E DISIMBALLAGGIO

Alla ricezione della macchina, esaminare attentamente se l'imballo esterno è in buone condizioni. Rimuovere la copertura per ispezionare se qualche parte è stata danneggiata durante il trasporto o se sussiste una qualche perdita. Nel caso in cui dovesse verificarsi una delle precedenti situazioni, avvisare direttamente il trasportatore ed il fornitore. Alcune parti ed accessori sono confezionati smontati all'interno di imballi voluminosi. Controllare attentamente le parti e gli accessori in imballi separati. Quindi montare le parti sulla macchina secondo le indicazioni riportate sul presente manuale.

5 INSTALLAZIONE

Assicuratevi che il banco d'installazione della cesoia, sia posizionato su un piano solido e che sia correttamente livellato, in modo tale da evitare possibili cadute della cesoia durante le operazioni di lavorazione.

L'area di lavoro dovrebbe essere ben illuminata per prevenire qualsiasi operazione sbagliata o per prevenire danni.



Utilizzo della macchina

- Le lame sono affilate. Durante l'operazione fare molta attenzione. Tenere le mani lontane dalla lama.
- Indossare occhiali di sicurezza o protezione. Indossare inoltre calzature di protezione. Mantenere l'area di lavoro pulita e evitare slittamenti e scatti.
- Non togliere mai la protezione di sicurezza e mantenere la tolleranza al minimo relativa allo spazio richiesto per l'alimentazione di materiale.
- Non usare mai la cesoia per tagliare barre o materiale fuori dalla sua portata.
- Non tentare mai di tagliare nessun tipo di materiale inferiore a 25 mm di larghezza per tutta la lunghezza della macchina.



Utilizzo dei DPI

In ogni caso, utilizzare SEMPRE adeguati dispositivi di protezione individuale quali:

- guanti anti schiacciamento;
- scarpe anti infortunistica
- tute o grembiuli;
- occhiali protettivi.



Figura 3 - Dispositivi di protezione individuale



5.1 Assemblaggio componenti principali

La **Cesoia per lamiera con banco Art. T034/105** viene fornita in un imballo parzialmente montata, ad eccezione del banco di sostegno e di alcuni componenti della macchina stessa.

In particolare per rendere la cesoia pienamente operativa, è necessario procedere come segue:

1. Montare il banco di sostegno della macchina, utilizzando i mezzi di fissaggio in dotazione ed assicurandosi che i piani d'appoggio siano perfettamente livellati.



Figura 4 – Banco di sostegno della cesoia montato correttamente.

2. Montare i supporti della lamiera in fase di taglio nella parte anteriore della cesoia utilizzando le 4 viti in dotazione, avendo cura di serrarle saldamente, utilizzando una chiave a brugola di 5 mm.

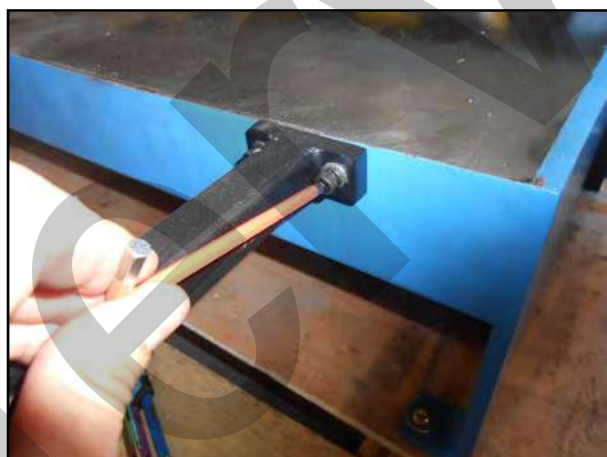


Figura 5 – Montaggio dei supporti anteriori della lamiera.

- Montare i supporti della battuta posteriore della cesoia, inserendoli come indicato nella figura sottostante, fissandoli tramite le apposite viti già presenti sulla macchina, utilizzando una chiave a brugola di 4 mm.

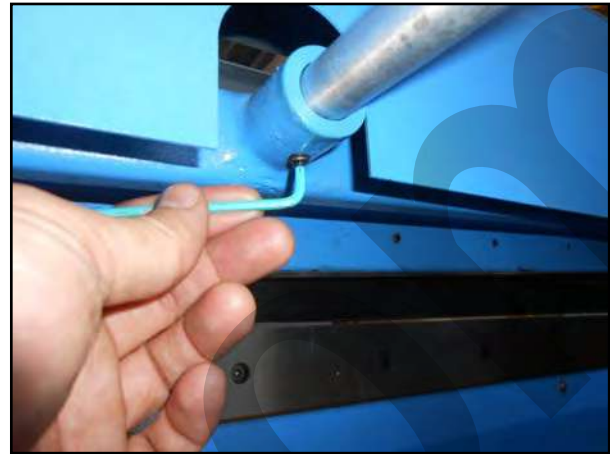


Figura 6 – montaggio dei supporti della battuta posteriore.

- Montare la battuta posteriore come mostrato nella figura sottostante.



Figura 7 – Battuta posteriore correttamente montata.



5. Montare la leva per l'azionamento della lama di taglio, inserendola nell'apposito alloggiamento, fissandola tramite l'apposita vite di fissaggio, già applicata alla macchina, utilizzando una chiave a brugola di 4 mm.

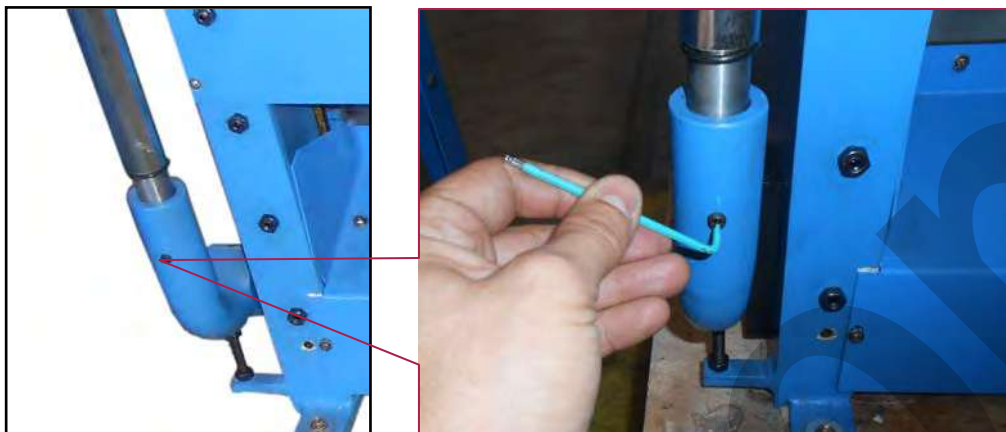


Figura 8 – Montaggio della leva di azionamento della lama di taglio.

6. Posizionare la cesoia sul banco di sostegno, verificando precedentemente la corretta planarità del banco stesso e della cesoia, quindi assicurare la cesoia al banco di sostegno, utilizzando gli appositi mezzi di fissaggio forniti in dotazione con la macchina.

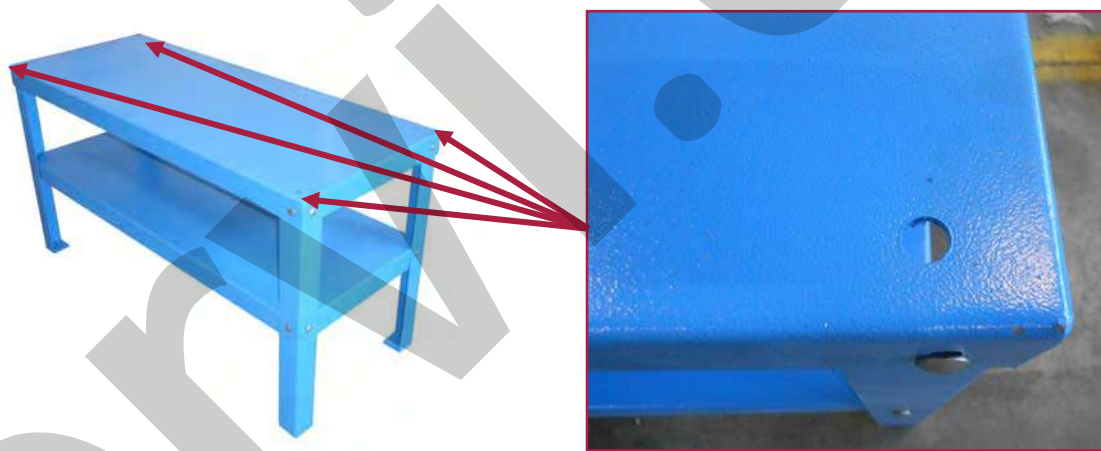


Figura 9 – Fori per il fissaggio della cesoia sul banco di sostegno.



Caduta / Schiacciamento

NON utilizzare la cesoia se quest'ultima non è correttamente fissata al banco di sostegno, in quanto movimenti bruschi o urti, potrebbero farla derivare dalla sua posizione e cadendo schiacciarsi, con conseguenze anche di natura molto grave.

6 ISTRUZIONI OPERATIVE

6.1 Regolazione posteriore di taglio

Per regolare la capacità di taglio, allentare le manopole di regolazione della battuta posteriore, far scorrere la battuta sulla scala graduata fino a raggiungere la lunghezza di taglio desiderata (vedi esempio nella figura sottostante), una volta effettuata la regolazione, stringere le viti per bloccare le barre in posizione.



Figura 10 – Manopole di regolazione della battuta posteriore.

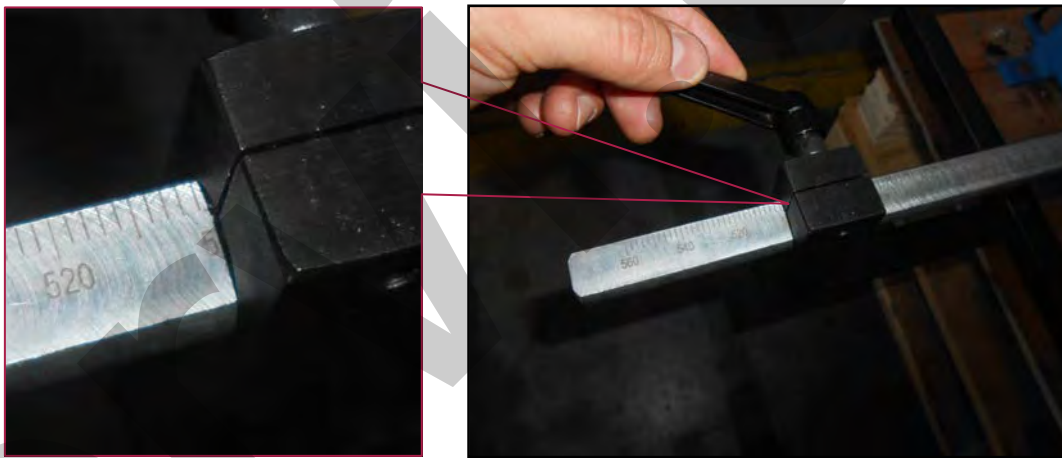


Figura 11 – Battuta di regolazione impostata per un taglio di 500 mm.

6.2 Regolazione fine corsa della leva di azionamento lama

La regolazione del fine corsa della leva per l'azionamento della lama, è estremamente importante, in quanto impedisce la possibilità del bloccaggio della lama in posizione sollevata. Per regolare il fine corsa della lama è necessario svitare il controdado (A), quindi regolare il finecorsa nella posizione desiderata, agendo sulla vite (B).

Una volta regolato correttamente il finecorsa, serrare nuovamente il controdado (A), come mostrato nella figura seguente.

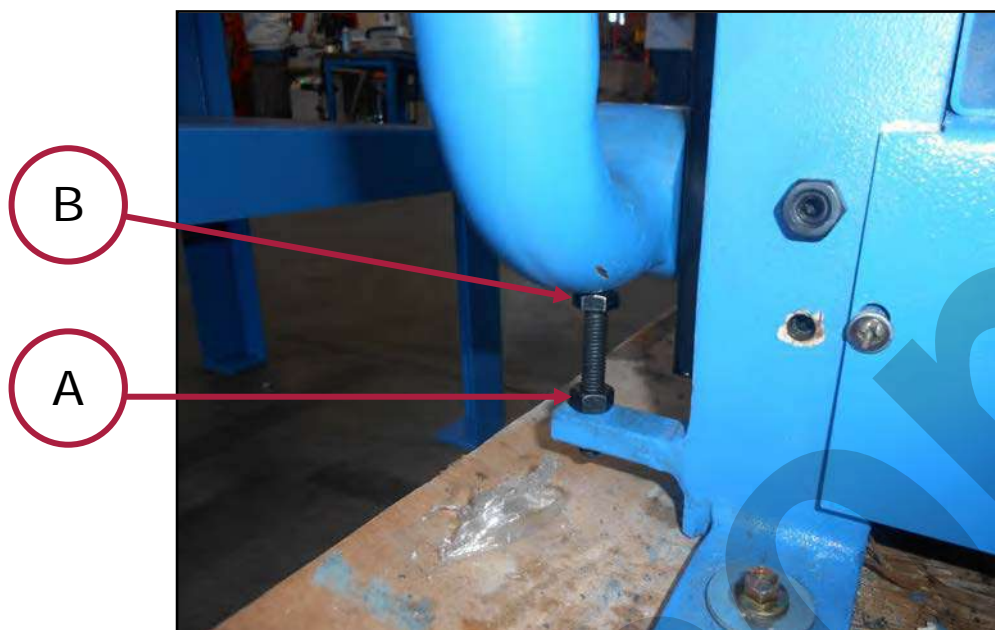


Figura 12 – Finecorsa della leva di azionamento della lama di taglio.

6.3 Regolazione del goniometro

Il punto "0" di riferimento del goniometro presente sulla macchina, non è preciso in quanto l'adesivo con le indicazioni numeriche dei gradi d'inclinazione è stato posizionato manualmente senza tener conto della corretta perpendicolarità tra il goniometro e la lama di taglio, pertanto per essere certi di effettuare un taglio dritto, è necessario posizionare una squadra 90° tra sulla lama di taglio e a battuta con il goniometro della macchina, in modo tale da verificare la corretta posizione di "0" del goniometro.

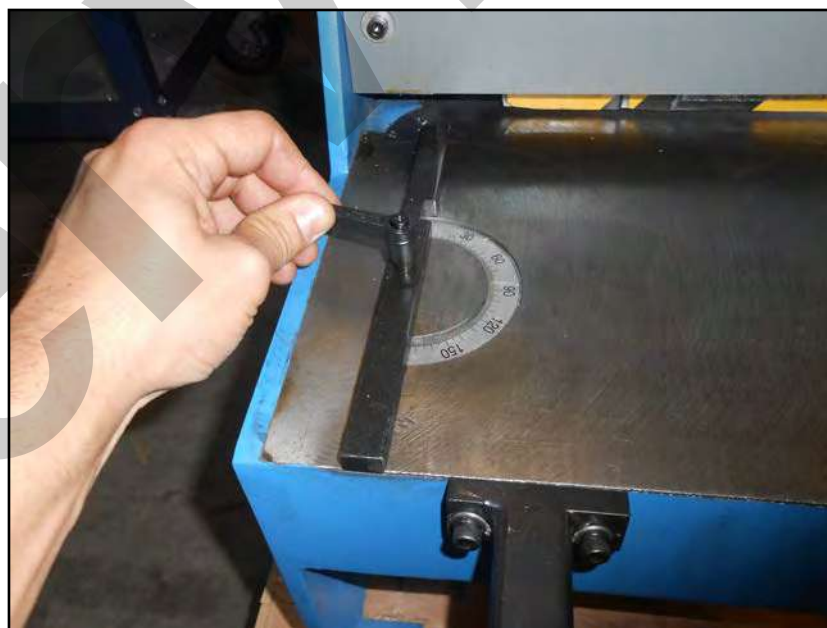


Figura 13 – Goniometro della macchina.

6.4 Regolazione guide scorrimento lama

Le guide per lo scorrimento della lama di taglio, possono essere regolate in caso di necessità, in particolare se la lama di taglio tende a inclinarsi notevolmente durante la discesa o la salita, le guide andranno leggermente serrate, in modo tale da consentire una discesa verticale della lama, in caso contrario, se la lama dovesse bloccarsi durante la salita o la discesa, le guide andranno leggermente aperte.

La regolazione delle guide di scorrimento lama, avviene tramite le apposite viti di regolazione (8 su ogni lato della macchina).



Figura 14 – Guide scorrimento lama e relative viti di regolazione.

6.5 Regolazione battuta ferma pezzo

Per regolare la battuta ferma pezzo, è necessario agire sui dadi di fissaggio collocati nella parte superiore della macchina, rimuovendo precedentemente il carter di protezione superiore della macchina.



Figura 15 – Viti di regolazione della battuta ferma pezzo.